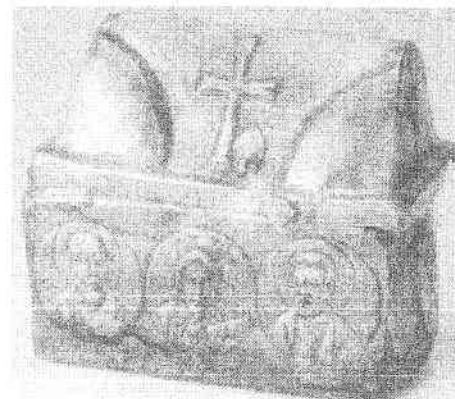


Национальный заповедник «Херсонес Таврический»  
Ягеллонский Университет, Краков

**КУЛЬТОВЫЕ ПАМЯТНИКИ  
В МИРОВОЙ КУЛЬТУРЕ:  
АРХЕОЛОГИЧЕСКИЙ, ИСТОРИЧЕСКИЙ  
И ФИЛОСОФСКИЙ АСПЕКТЫ**

Сборник научных трудов



Севастополь  
2004

### ЗАГАДОЧНЫЕ ЛИТУРГИЧЕСКИЕ УСТРОЙСТВА ДВУХ ПЕЩЕРНЫХ ХРАМОВ ЮГО-ЗАПАДНОЙ ТАВРИКИ (LITURGICAL PLANNING)

Прошло уже более двадцати лет с тех пор как была опубликована монография Метьюза, где впервые было предложено изучать устройство храма, исходя из того, что в нем происходит, такой метод получил название «литургический анализ». С тех пор литургический анализ как подход стал общепринятым, хотя в российской науке термин не прижился. В 1996 г. вышла книга Н.Б. Тетерятниковой, которая так и называлась: «Литургический анализ византийских храмов Каппадокии» [Teteriatnikov, 1996], и хотя она встретила холодный прием, подобный подход представляется нам достаточно плодотворным.

В данной работе мы рассмотрим литургическое устройство двух пещерных храмов. Они кажутся нам если и не полными типологическими аналогами, то достаточно близкими друг другу, чтобы можно было поставить их рядом. Из-за полного отсутствия археологического материала датировки обоих храмов проблематичны [Могаричев, 1997, с. 44-46, 77-79].

#### Пещерный храм «Судилице».

Пещерный храм «Судилице» расположен к востоку от проездных ворот, ведущих на городище Эски-Кермен (Бахчисарайский р-н). Исследованию городища посвящена обширная литература, но не обойден был вниманием и наш храм. Наиболее краткий и доступный обзор литературы, посвященный ему, дан в монографии Ю.М. Могаричева [Могаричев, 1997, с. 39-40].

Храм «Судилице» представляет собой сложный, разновременный пещерный комплекс, целиком высеченный в скале (Рис. 1). В настоящее время большая часть кровли обрушилась. Основная проблема, встающая перед исследователем комплекса, правильное понимание строительной периодизации. По всей видимости, северная и южная часть прежде представляли собой самостоятельные помещения. Северная может быть выделена по характеру насечки пола и агнасы. Южная, видимо, тоже не первоначальна, если бы она была такой, то нартекс и наос малого храма т.н. «Часовни» (расположен в юго-восточной части комплекса) оказались бы тогда внутри алтарной преграды (см. ниже). В наши задачи входит изучение наиболее древней, центральной части храма.

Теперь перейдем к рассмотрению его литургических устройств:

1. Основание престола в виде скальной подрубки неправильной формы находится в виме.

2. Пастофорий представлял собой прямоугольное помещение, вытянутое по оси СЮ (2x3 м), которое входило в состав алтарной преграды. Позднее преграда, отделявшая пастофорий от нефа, была срублена чтобы соединить храм с «Часовней», но след ее хорошо виден на полу. В восточной части пастофория сохранилось скальное основание небольшой колонки (диаметром ~ 0,2, высотой ~ 0,4 м). Возможно, эта колонка служила основанием для паралитургического столика. Во всяком случае, никакой конструктивной необходимости для того, чтобы вырубать

подобную колонку, нет.

3. Первоначальный протезис в храме отсутствует. В качестве протезиса в позднейшее время могла использоваться, к примеру, скальная полочка (~ 0,3x0,4 м), вырубленная в северо-западной части синтрона.

4. В восточной части алтаря – скальный синтрон (3x1,7 м) с кафедрой на горнем месте.

5. Темплон храма был устроен в виде прямоугольной выгородки (2x3 м). В центре его находятся св. врата, шириной ~ 0,7 м. Как уже было сказано, прежде алтарная преграда отделяла от наоса также и пастофорий. Вероятно, здесь была ещё одна дверь; подрубки под дверную конструкцию хорошо видны на полу. В настоящее время от темплона сохранилось лишь скальное основание, высотой не более 0,2 м, в котором хорошо видны следы крепления каменного (?) экрана и колонок.

6. Небольшой скальный амвон (~ 0,5x0,5x0,1 м) в западной части храма находится на основной оси алтаря (ЗВ) - по основной оси алтаря. Между прочим, единственный амвон, уверенно интерпретируемый как амвон в пещерных храмах юго-западной Таврики.

7. Скальная двухступенчатая экседра в юго-западной части храма (Рис. 2) размерами 4,9x1,5 м. В центре экседры устроено скальное основание для квадратной скамьи, посередине его в скале вырезан маленький крестик (~ 0,05x0,03 м). Подобная первой двухступенчатая экседра была устроена и в северо-восточной части храма (~ 4,5x2 м). Однако эта экседра находится в той части храма, которая относится ко второму строительному периоду, и к тому же расположена она прямо за агнасой. Поэтому вряд ли она имела первостепенное литургическое значение, скорее всего она просто копирует первую. Алтарную апсиду соединяет с экседрой отверстие неправильной формы (d ~ 0,2 м), но ни доказать, ни опровергнуть гипотезу о том, что перед нами не просто случайный пролом, а отверстие, имевшее литургическое значение, пока не представляется возможным.

8. Две скальные агнасы\* представляют собой прямоугольные каменные сосуды, высотой около 1 м, соединенные между собой желобом. К балкончику от них ведет канавка для отвода ненужной воды.

9. Там, где это возможно, в храме, столь насыщенном литургическими приспособлениями, вдоль стен были устроены скамьи для сидения.

Итак, суммируем наши наблюдения: храм содержит ясную литургическую структуру: алтарную апсиду с синтроном в паре с амвоном по главной оси храма ЗВ. Однако помимо этой структуры в храме имеется экседра, несколько сдвинутая к югу от основной оси храма. В центре ее находится основание скальной скамьи; возможно, она не предназначалась для сидения, скажем, на ней лежало евангелие, которое читалось на амвоне. Обращает на себя внимание и то, что наша экседра более чем в 2 (!) раза шире, чем синтрон (4,9 м против 2 м) и вытянута по поперечной оси СЗ-ЮВ.

Если сделать предположение, что экседра могла в определенные моменты службы играть роль аналогичную той, которую играет амвон, то легко заметить, и экседра, и амвон создают друг для друга некий легкий дискомфорт. Амвон крохотный (0,4x0,4 м), но и экседра находится не на главной оси храма. Почему



строитель храма не соединил эти два литургические устройства воедино?

К северу от алтарной апсиды находятся два скальных сосуда – агназмы. О назначении их можно спорить, однако абсолютно бесспорно то, что именно они создают отдельную зону, занимающую весь северо-восточный угол храма. Весьма вероятно, что и все литургические устройства, размещенные здесь, в том числе и экседра, зависели от этих скальных агназм. Заметим, что в нашем храме агназма была устроена там, где текла из скалы вода.

Если бы пещерный храм с экседрой был бы уникален, никакой особой загадочности в нем бы не было, но у нас есть ещё один подобный храм, и это заставляет исследователя задуматься теперь уже всерьез.

#### *Храм пещерного монастыря Челтер-Коба.*

Храм пещерного монастыря Челтер-Коба был устроен в большом закрытом гроте, расположенном в Бельбекской долине у подножья мыса Ай-Тодор близ с. Малосадовое Бахчисарайского р-на (Рис. 3). Наиболее полный обзор литературы, посвященный храму, приведен в монографии Ю. Могаричева [Могаричев, 1997, с. 77-79]. В настоящее время храм является частью обширного комплекса пещерного монастыря. Однако признать существование их полностью синхронными, как это делает сам Ю. М. Могаричев [Могаричев, 1997, с. 78], нам не представляется возможным. Оставим этот вопрос за рамками данного исследования. Любопытных же отсылаем к работе В. Н. Даниленко, посвященной структуре монастыря [Даниленко, 1993 с. 78-108]. Заметим, что данная работа до сих пор остается практически единственной работой, посвященной изучению структуры византийского монастыря в Крыму.

Приступая к обзору памятника, выделим наиболее значимые из тех проблем, с которыми сталкивается его исследователь. Как уже было сказано, при строительстве храма использован естественный грот со стенами округлой формы. Такую форму сохранили и основания ранних литургических устройств.

Не менее важной, с нашей точки зрения, представляется проблема периодизации комплекса. Мы выделяем два строительных периода – очень ранний и очень поздний, в промежутке же между ними постройка скорее всего не использовалась как храм.

Перейдем к описанию литургических устройств храма. Важнейшими из них являются:

1. Основание престола в виде квадратной подрубki правильной формы (0,3x0,3 м) находится в виме храма.

2. Пастофорий мог находиться в юго-западной части храма. На полу здесь сохранился ряд подрубок, однако часть из них предназначалась, вероятно, для нового иконостаса, и теперь уже разобрать, какие из них более древние, а какие менее, вряд ли представляется возможным. Вернее было бы говорить здесь о «зоне пастофория», которая может быть локализована с некоторой долей вероятности в юго-западной части храма.

3. Первоначального протезиса так же, как и в храме «Судилище», нет.

4. В восточной части алтаря есть основание скального синтрона. К сожалению, сохранность его не такова, чтобы можно было продолжить спекуляции на данную тему.

5. Темплон в виде прямоугольной выгородки размерами 3x2,5 м. В настоящее время от него сохранились только подрубki на скале.

6. Нам очень бы хотелось разглядеть среди многочисленных подрубок пола основание амвона, тогда аналогия с храмом «Судилище» была бы совершенно полной, но пока найти его не удалось.

7. Наиболее интересным литургическим устройством пещерного храма является двухступенчатая скальная экседра (Рис. 4). Наша экседра точно такая же, как и в храме «Судилище», только в центре ее нет скамьи. Она находится в юго-восточной части храма, размеры ее: 3,2x1,7 м.

8. К северу от темплона в скале имеется основание агназмы совершенно такое, как и агназма «Судилища».

9. Вдоль северной и южной стен в скале вырублены длинные скамьи для сидения.

Как видим, данный храм можно рассматривать как типологический аналог «Судилища» с той единственной разницей, что все, что в «Судилище» было вырублено в скале, здесь было достроено на скальных «фундаментах». Остается заметить, что в храме Челтер-Кобы экседра занимает и вовсе странное положение: она «прилеплена» прямо к южной части алтарной преграды. Такое положение заставляет задуматься о литургическом назначении экседры.

#### *Литургический message пещерных храмов с экседрой.*

Каков же был литургический message храмов с экседрой? Зачем нужно было вырубать в скале литургическое приспособление, которое всего лишь «дублирует» синтрон алтаря? Прежде мы называли эти устройства клиросы гигантских размеров в действительности трудно представить себе клиросы столь гигантских размеров в горах юго-западной Таврики. Может быть все-таки перед нами некий аналог истоящего амвона, где совершалась литургия оглашенных? Возможно. В этом случае можно сравнить наши экседры с сирийской бемой. Разумеется, речь не может здесь идти о чем-то, кроме сходства.

Бема – сирийский амвон, и его назначение очень просто: здесь совершалась литургия оглашенных [Renhart, 1995; Lassus, Tchalenko, 1951; Cassis, 2002; Хрушкова, 2002]. Сразу следует заметить, что храмов с бемой не очень много (всего описано 48 памятников), и большая их часть (39) находится на территории провинции Сирия Прима, с которой совпадала территория Антиохийского патриархата [Renhart, s. 28-32]. Нигде, кроме Сирии бемы пока обнаружены не были. Попытки Л. Хрушковой идентифицировать одно из литургических устройств октагонального храма Севастополиса (Абхазия) с сирийской бемой [Хрушкова, 2002, с. 203-259] представляются нам крайне неосновательными.

Основным отличием наших храмов от сирийских является то, что в сирийских нет синтрона. Очень сильно упрощая, можно сказать, что сирийская бема – это «вывернутый наизнанку синтрон», так что в храме должны быть или бема, или синтрон. Но не то у нас, в храме «Судилище» есть и синтрон, и экседра, и амвон! Следует заметить также и то, что во всех известных до сих пор храмах с бемой алтарная апсида всегда уже, чем бема. В храме же «Судилище» экседра вдвое шире алтарной апсиды. Правда, конечно, и то, что пещера – не базилика, в ней вообще нет нефов, и поэтому все литургические устройства могут быть гипертрофированы.



### Аналогии.

Итак, наши памятники уникальны: ни в Херсонесе, ни в горах юго-западной Таврики храмов с экседрой пока выявлено не было. Однако соблазн увидеть хотя бы приблизительную аналогию нашим экседрам в Сирии был непреодолимо велик. Нами был рассмотрен типологический ряд ближневосточных храмов, предложенный Полиной Донсель-Вут в статье «Постановка (мизансцена) литургии на Ближнем Востоке» [Donceel-Voute, 1996]. И хотя прямых аналогий нам найти не удалось, мы хотим предложить в качестве отдаленной аналогии храм св. Креста в Ресафе (Сергиополе) (Рис. 5), который содержит и синтрон, и бему [Donceel-Voute, 1996, p. 325-326, fig. 23.2]. Предлагая подобную аналогию, мы вполне отдаем себе отчет в том, что речь может идти только о сходстве и не более.

### Датировка.

Если оба наших храма можно представить как типологические аналоги, то и датировка их одна единая проблема. Существенными моментами здесь являются отсутствие протезиса [Виноградов, Гайдуков, Желтов, в печати], выдвинутая вперед алтарная преграда. И то, и другое свидетельствуют нам о доиконоборческом времени возникновения храмов. Можно с некоторой долей вероятности отнести их строительство к VI-VII вв.

Закljučая рассмотрение вопроса, можно сказать, что наличие в доиконоборческих пещерных храмах юго-западной Таврики экседры, отдаленно напоминающей сирийскую бему, снова поднимает вопрос о влиянии антиохийской литургической традиции в Крыму.

\*В прежних работах мы называли подобные литургические устройства баптистериями [см. обзорную статью: Виноградов, Гайдуков, Желтов (в печати)], однако теперь предпочитаем более общее название для всех емкостей предназначенных для св. воды - агисама [Желтов, Никифорова, 2000].

## ЛИТЕРАТУРА

- Виноградов А. Ю., Гайдуков Н. Е., Желтов М. С. Пещерные храмы Таврики: к проблеме типологии и хронологии // Российская Археология (в печати).
- Даниленко В.Н. Монастырь Чильтер-коба: архитектурный аспект // История и археология Юго-Западного Крыма. - Симферополь, 1993.
- Желтов М.С., Никифорова А.Ю. Агисама // Православная энциклопедия. Т.1. - М., 2000.
- Могаричев Ю. М. Пещерные церкви Таврики. Симферополь, 1997.
- Хрушкова Л.Г. Раннехристианские памятники Восточного Причерноморья. - М., 2002.
- Cassis M. The Bema in the East Syriac Church In Light of New Archaeological Evidence / HUGOYE: JOURNAL OF SYRIAC STUDIES. Vol. 5. No. 2. July, 2002.
- Donceel-Voute P. La mise en scene de la liturgie au Proche Orient IV-IX s.: les "provinces liturgiques" // The Christian East, Its Institutions and Its Thought: A Critical Reflection. Ed. R. F. Taft. - R., 1996, (OCA; 251).
- Lassus J, Thalenko G. Les ambons Syriens // Cahiers Archeologiques V. - 1951.
- Mathews T. The Early Churches of Constantinople: Architecture and Liturgy. - Pennsylvania State University, 1980.
- Renhart Das Syriche Bema. - Graz, 1995.
- Teteriatnikov N.B. The Liturgical Planning of Byzantine Churches in Cappadocia. - R., 1996. (OCA, 252).

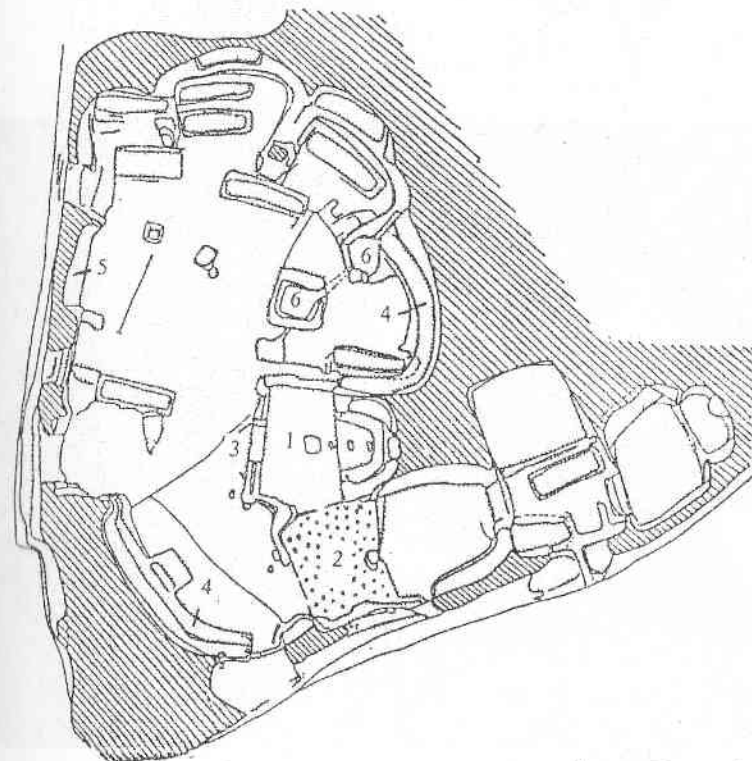


Рис. 1. Пещерный храм "Судилище" городища Эски-Кермен (по Ю.М. Могаричеву).

### Условные обозначения:

- 1- местоположение престола;
- 2- пастофорий;
- 3- алтарная преграда;
- 4- синтрон с кафедрой на горнем месте;
- 5- амвон;
- 6- скальная экседра;
- 7- пристенные скальные скамьи;
- 8- скальный баптистерий.



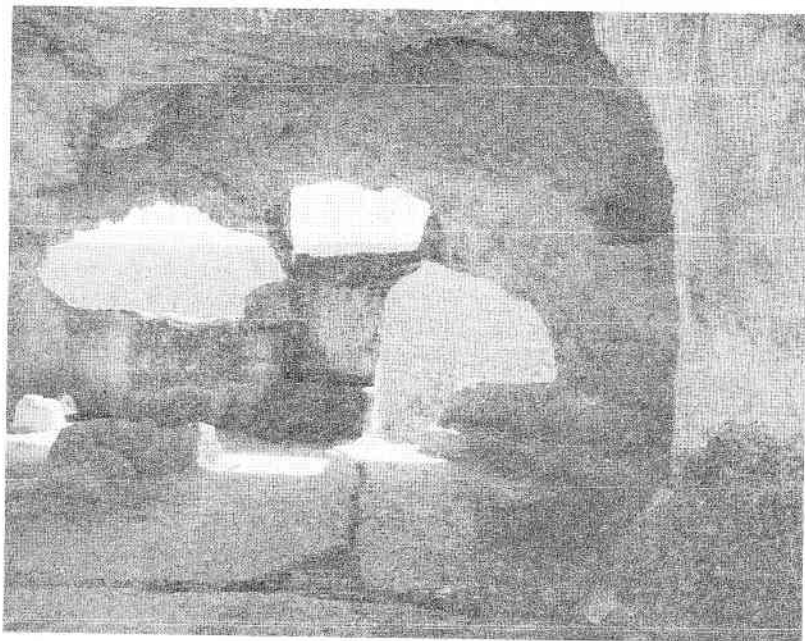


Рис.2. Пещерный храм «Судилище».

На первом плане амвон, сзади экседра.

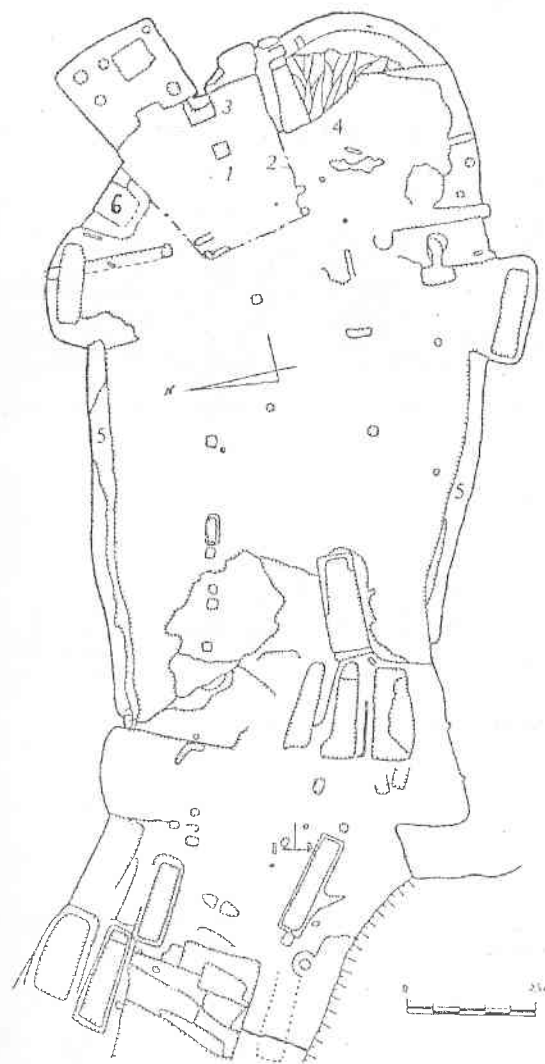


Рис.3. Пещерный храм монастыря Челгер-Коба, близ с. Малосадовое Бахчисарайского района (по Ю.М. Могаричеву).

Условные обозначения:

- 1- местоположение престола, 2- алтарная преграда, 3- синтрон с кафедрой (?),
  - 4- скальная экседра, 5- пристенные скальные скамьи, 6- скальный баптистерий.
- \* нулевой с точкой показывает положение первоначальной алтарной преграды,



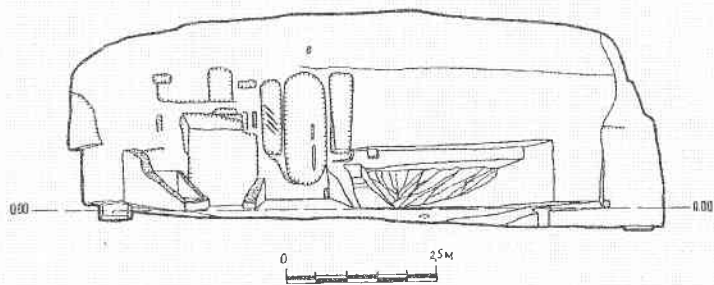
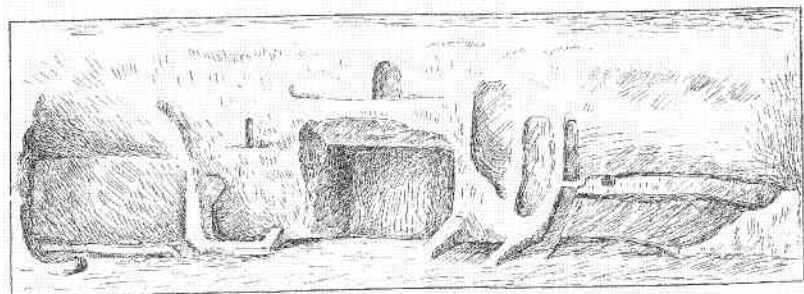


Рис.4. Пещерный храм монастыря Челтер-Коба. Алтарная часть  
(по Ю. Могаричеву и Э. Карнаушенко).

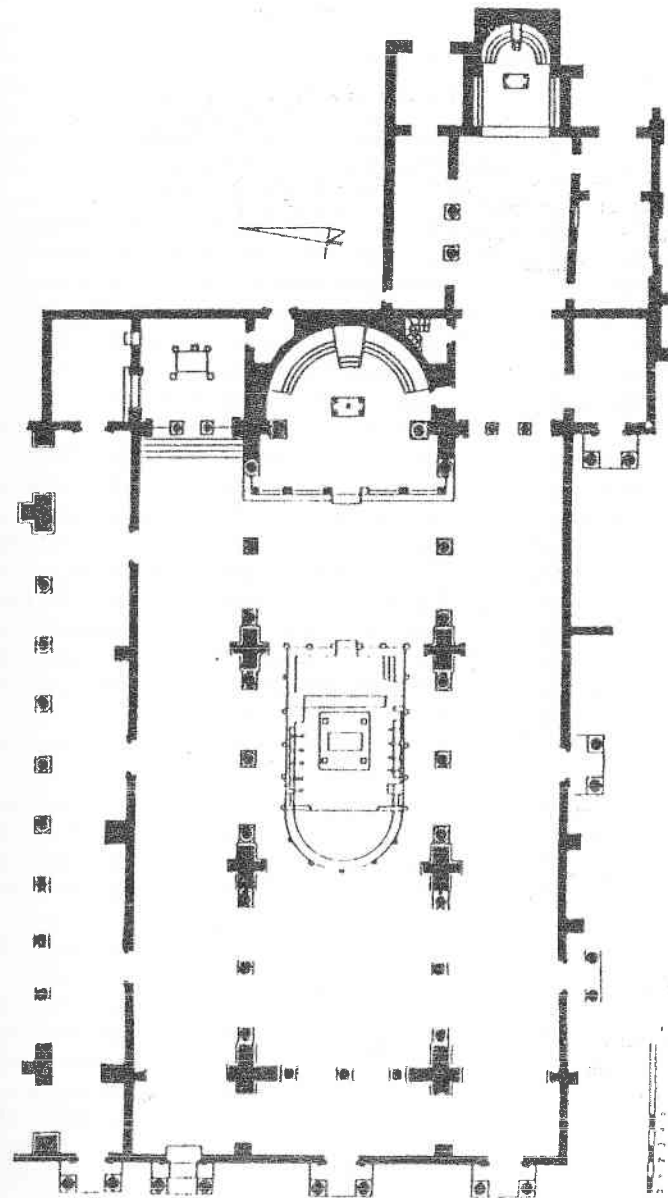


Рис.5. Храм св. Креста в Ресафе (Сергиополь), (план по P. Donceel-Voüte).

