

# **ВОСТОЧНОЕВРОПЕЙСКИЕ ДРЕВНОСТИ**

Сборник научных трудов



**Воронеж**  
**Издательско-полиграфический центр**  
**«Научная книга»**  
**2012**

стеновых росписей в подземной церкви Большие Дивы». Кохтла-Ярве, 1991.

*Захарова Е.Ю., Кондратьева С.К.* Архитектурные и археологические памятники Дивногорья (история изучения) // Труды музея-заповедника «Дивногорье». Воронеж, 2011. Вып.2.

*Никольский П.В.* Успенский Дивногорский монастырь (Исторический очерк). Воронеж, 1904. (переиздание: Каменка, 1998).

Обмерные чертежи. Проектное предложение по производству первоочередных работ в церкви Иоанна Предтечи в Малых Дивах. М., 2005.

*Попов П.* На земле и под землей // Молодой коммунар. 1987. 1 октября.

Проект производства ремонтно-восстановительных работ монастыря Большие Дивы (хоздоговор № 35/89 от 03.05.1989 г.). 1989.

*Степнов В.* Дивногорье // Правда. 1987. 14 ноября.

*Тевяшов В.Н.* Пещерные монастыри Острогожского уезда // Труды ВУАК. 1902. Вып. I.

**В.В. Степкин**

(г.Павловск, МБОУ Павловская СОШ с УИОП)

## **ФЕНОМЕН ПЕЩЕРОКОПАТЕЛЬСТВА НА СРЕДНЕМ ДОНУ В XXI ВЕКЕ. НОВАЯ КОСТОМАРОВСКАЯ ПЕЩЕРА**

Территория Среднего Дона\* уникальна по концентрации культовых подземелий. Здесь, на относительно небольшом ландшафтном отрезке, насчитывается около полусотни пещер, связанных с христианской традицией подвижничества (Степкин, 2008). Среди них добрую половину составляют пещерные храмы (Степкин, Гайдуков, 2011).

Столь многочисленный объем памятников был введен в научный оборот не сразу. Статьи об отдельных донских пещерах стали выходить со второй половины XVIII века (Степкин, 2004; Захарова, Кондратьева, 2011). В начале XX века появляются работы обобщающего характера. Среди них особого внимания заслуживают исследования Владимира Николаевича Тевяшова и Павла Васильевича Никольского. Работа В.Н. Тевяшова «Пещерные монастыри Острогожского уезда» была опубликована в «Трудах ВУАК» за 1902 год. Работа П.В. Никольского «Пещерокопательство в XIX в.» увидела свет в 1910 году на страницах «Воронежской Старины». В центре данных исследований – история Дивногорского, Шатрищегорского и Белогорского пещерных монастырей, что обусловлено культурной значимостью данных обитателей. На периферии – упоминания пещер, создаваемых в рамках народного православия, вокруг которых не сложились официальные монастырские структуры. Так, благодаря В.Н. Тевяшову, мы узнаем о народном пещерокопательстве в XIX веке близ поселений Колыбелка, Костомарово и Коловерть (1902, с.73). Это единственное, обнаруженное на сегодняшний день, литературное упоминание о создании здесь подзем-

---

\* Территория Среднего Дона в данной статье берется не в гидрографическом, а природно-климатическом и ландшафтном аспекте, что ограничивает ее фактически рамками Воронежской области

ных объектов. Читая его, понимаешь, насколько важно описывать события, современником которых ты являешься.

Изучение и описание современности позволяет не только сохранить его для будущего, но и лучше понять прошлое. Из Европы к нам пришло такое направление исторической мысли, как живая история (англ. living history). Его возникновение было обусловлено необходимостью исторической реконструкции, в рамках которой ученые пытались восстановить и опробовать на практике ту или иную технологию прошлого.

Но иногда история оживает сама, без искусственного влияния исследователя. Так, феномен пещерокопательства в XIX веке в рамках народной православной традиции хорошо известен в литературе. Его осмыслению помогает уникальный случай современного сооружения подземелья близ с. Костомарово Подгоренского района Воронежской области.

Летом 2010 года автору удалось взять интервью у устроителя Новой Костомаровской пещеры Ляховского Ивана Владимировича, 1958 года рождения. Иван Владимирович – коренной житель с. Костомарова. Его основная деятельность сосредоточена в рамках подсобного хозяйства. Приведем интервью в незначительной стилистической обработке.

– Здравствуйте. Я занимаюсь изучением пещер. Читал о подземельях, которые строили в XIX веке, а здесь они создаются в настоящее время! Не могли бы вы ответить, что подтолкнуло вас к этому?

– У меня было видение, и я начал делать пещерный храм в честь иконы Тихвинской Божией Матери. Храм не получился, так как на месте строительства не оказалось мелового монолита, а получилась часовенка.

– А какое видение? Во сне?

– Да ну, нет. Я сам рыбак. Мы ловим рыбу ночами, сетями, для средства существования. У меня и предки рыбу так ловили, и деды, и прадеды. Плыл я по Дону ночью недалеко от села. Отплыл ниже родника метров на сто. Там есть маленькая купальня, машины разворачиваются (рис. 1). Я на данный момент вообще не выпивал, а курить курил, сейчас бросил. Это было три года назад, в седьмом году. И сделался как звон... А потом появилась икона. Икона над водой стала.

– Большая?

– Большая. Я не разобрался, где какие иконы, а потом как перебрал, а это Тихвинская. Если это нормальному человеку объяснять, неверующему, то он

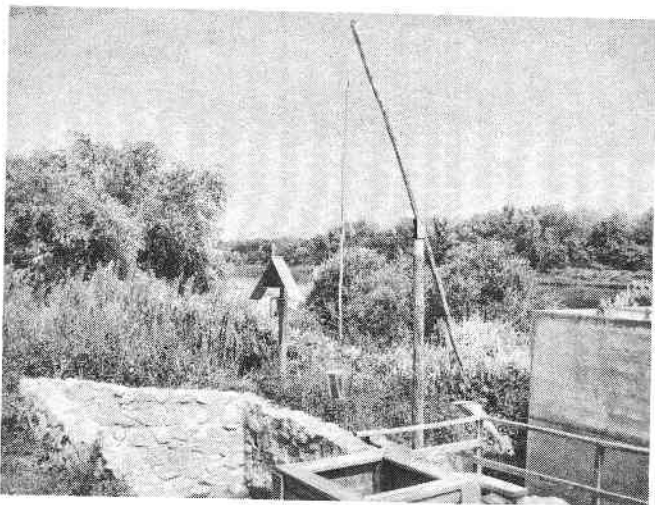


Рис. 1.

У Костомаровского родника



Рис. 2.

*И.В. Ляховской за работой*

может подумать, что я ума лишился.

– Вам было видение, а почему вы решили в честь Тихвинской иконы пещерный храм строить, а не наземный, из дерева?

– А потому, что у меня средств нет таких. Мне сказали, чтобы я восстанавливал храм Казанской иконы Божией Матери в Юдино. Но он далеко. Я захотел и пошел делать пещерный храм. Поставил крест наверху, напротив своего дома. Хотя вначале я хотел часовню сделать возле родника. Но мне сказала матушка, что это не наша земля. Здесь нельзя ничего делать. Там действительно природоохранная зона. Матушка против была, чтобы я делал пещеру, копал. Но я не пещеру делал, а пещерный храм.

– Матушка это настоятель-

ница Костомаровского монастыря?

– Да...А меня батюшки два благословили. Какие, я не скажу, но благословляли меня.

– Ну, а местное священство тоже против вашего строительства?

– Конечно.

– А из-за чего?

– Потому что, говорят, здесь святая земля. Нельзя ничего копать.

– А местные жители поддерживают, помогают?

– Нет, никто ничего. Все в деревне против сначала были. Грязи столько вылили. А мне что. Душа стала чище. Делаю все на свои. Да нет, помогал там один. Ну, как помогал, я ему платил понемножку. А сейчас не работаю, все руки не доходят. У нас хозяйство большое, некогда. Может, осенью.

– А вы ходите в храм?

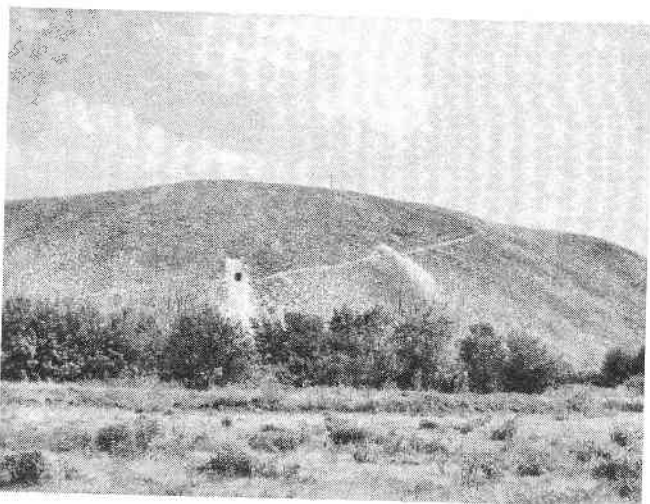
– Я часто на службу хожу здесь, в пещеры. В Задонском монастыре я жил зиму, у меня друзья монахами там.

– А чем вы строите пещеру? Какой используете инструмент?

– Рублю топором, ломом, а затем лопатой собираю в ведро (рис. 2).

– Такой объем вы сделали за три года?

– Да ну, нет. Я ж потихоньку. Просто мне некогда. Никто мне за это не платил и не помогал. Я начал строительство как в пещерном храме Серафима Саровского. Хотел сделать ответвление. А там мел слоистый пошел. В другом месте рубил, рубил, и показалась как кровь. Я у одного спросил, у другого. Это, вроде как, не надо копать здесь. Я нашел место выше по склону. Там выход камня, но надо вначале подготовить площадку. Это как раз напротив креста.



*Рис. 3.*  
*Вход в Новую Костомаровскую пещеру.*

– В пещере вы икону поставили?

– Это не мое. Это кто-то оставил.

– А планируете стены чем-то потом обрабатывать?

– Если стены зачистить, то на них начнут рисовать. Здесь надо делать решетки. А земля не моя. Надо землю оформлять.

Данное интервью позволяет наглядно представить процесс пещеропательства в XIX веке. Несмотря на то, что с тех пор минуло более сотни лет, технология строительства и используемые орудия труда сохранились фактически без изменений (Степкин, 2004). И если в конце XX века при создании хозяйственной пещеры, погреба, в Костомаровском Спасском женском монастыре нанятые рабочие использовали бензопилы, то Иван Владимирович выполнял работу по старинке.

Примечателен повтор сложившегося определенного непонимания между пещерокопателем и близлежащим монастырем. Параллель в истории мы можем наблюдать, например, при строительстве пещеры Петром Курбатовым у слободы Селявной близ Дивногорского монастыря в середине XIX века (Никольский, 1910, с.153). Не анализируя причины данного непонимания, которые могут находиться в различной плоскости и являются предметом отдельного рассмотрения, обращаем внимание на общий фон осторожного отношения официального церковного института к народной традиции.

Не менее историчен мотив, побуждающий к строительству подземелья, в основе которого лежит чудесное явление. Подобным образом начиналось строительство пещер близ сел Русская Журавка, Караяшник, Белогорье (Степкин, 2005, с. 145-148). Да и само видение И. В. Ляховскому – словно ожившая история более 600-летней давности. Воскресенская летопись, Лицевой летописный свод, многочисленные «Сказания о Тихвинской иконе Богоматери» повествуют о событии 1383 года, когда икона Богородицы явилась над водами Ладожского озера, и первыми ее увидели ... рыбаки, закидывавшие свои сети.



*Рис. 4.*  
*План Новой Костомаровской пещеры.*  
*Топосъемка А. Гунько, В. Степкина, 2011 г.*

Неподалеку от Ладожского озера для иконы поставили часовню.

Говоря о параллелях прошлого, не будем забывать об ином социальном фоне XXI столетия. В XIX веке первоустроителям подземелий активно помогало местное население, видя в этом подвиг, угодный Богу, при помощи которого можно было искупить множество грехов (Степкин, 2005, с. 135). В XXI столетии местных жителей, желающих бескорыстно помочь И.В. Ляховскому, не нашлось.



*Рис. 5.*  
*Общий вид пещеры*

Это может быть объяснимо в рамках разрушения традиционного крестьянского уклада, что, в свою очередь, делает труд Ляховского по строительству пещеры уникальным.

Впервые Новая Костомаровская пещера была осмотрена автором в 2010 году. Провожатым выступил ее первоустроитель. Вход в пещеру расположен на склоне меловой балки в 1,5 км к северо-востоку от действующего женского Спасского пещерного монастыря. Он хо-

рошо виден с дороги, идущей в с. Костомарово (рис. 3). Повторный осмотр объекта через год, при выполнении топосъемки А. Гунько и В. Степкиным, показал отсутствие видимых изменений в планировке пещеры. Пещера представляла собой вырубленный в меловой породе коридор, тянущийся в юго-восточном направлении (рис. 4). Его протяженность составляла около 11 метров. В входовой части коридор имел расширение (рис. 5). Здесь, по всей вероятности, и планировалось обустройство часовни.

#### *Литература*

- Захарова Е.Ю., Кондратьева С.К.* Архитектурные и археологические памятники Дивногорья (История изучения) // Труды музея-заповедника «Дивногорье». Воронеж, 2011. Вып. 2.
- Кириллин В.М.* Сказание о Тихвинской иконе Богоматери «Одигитрия». М., 2007.
- Никольский П.В.* Монашество на Дону. Пещерокопательство в XIX в. // Воронежская старина. 1910. Вып. 9.
- Степкин В.В.* История изучения культовых пещерных сооружений бассейна Дона и Оскола // Спелестологические исследования. Культовые пещеры Среднего Дона. М., 2004. Вып. 4.
- Степкин В.В.* Опыт расчета трудовых затрат и реконструкция процесса организации производства при строительстве пещер Дона. // Спелестологические исследования. Культовые пещеры Среднего Дона. М., 2004. Вып. 4.
- Степкин В.В.* Пещеростроительство в лесостепном Подонье (VIII-XX вв): Дисс...канд. истор. наук. Воронеж, 2005 // Библиотека ВГПУ.
- Степкин В.В.* Пещеростроительство как вид христианского подвижничества в лесостепном Придонье // Вестник церковной истории. 2008. № 3 (11).
- Степкин В.В., Гайдуков Н.Е.* Типологизация пещерных храмов лесостепного Подонья // Пещерные церкви и монастыри Византии и Руси. Мат-лы междунаучно-практич. конф., прошедшей в г. Саранске 28-30 сентября 2011 г. в преддверии празднования 1000-летия единения мордовского народа с народами Российского государства. Саранск, 2011.
- Тевяшов В.Н.* Пещерные монастыри Острогужского уезда. // Труды Воронежской ученой архивной комиссии. 1902. Вып. 1.