

Департамент культуры и архивного дела
Воронежской области
Государственное бюджетное учреждение культуры
Природный, архитектурно-археологический музей-заповедник
«Дивногорье»

ДИВНОГОРСКИЙ СБОРНИК

Труды музея-заповедника «Дивногорье»

В ы п у с к 3



Воронеж
Издательско-полиграфический центр
«Научная книга»
2012

В. В. Степкин

ПЕЩЕРНЫЙ ХРАМ У СЕЛА СЕЛЯВНОЕ

Донское Дивногорье – правый склон долины тихого Дона на отрезке Лиски – хутор Дивногорье [19, с.175], на который уже не раз обращали внимание ученые [1-5; 7; 9-11; 13; 15; 18; 19] и писатели [5; 9]. Дивногорская группа пещер насчитывает в настоящее время шесть подземных лабиринтов. Названия некоторых из них по праву можно считать историческими: «Большие Дивы», «Малые Дивы», «Шатрище». Изначальные названия других не сохранились к настоящему времени, и мы знаем их по вторичным наименованиям, данным воронежскими спелеологами в 70–80-е гг. XX в.: «Ухо», «Каземат», пещера «Богородицы».

Когда же в Донском Дивногорье впервые послышались удары кирки, вгрызающейся в меловую породу? В настоящее время автор, вслед за А. О. Амелькиным, относит это событие ко временам Червленного Яра, территориального образования в междуречье Дона и Хопра, фиксируемого с XIII по XVI вв. [20]. Не прекращалось создание пещер и в последующие века. Наиболее поздним лабиринтом, вырубленном в меловой толще, является пещера у села Селявное («Ухо») Лискинского района, Воронежской области, о которой и пойдет речь.

Данное подземелье является наименее изученным из пещер Дивногорской группы. Малая изученность объекта объясняется несколькими факторами. Во-первых, относительно поздним строительством пещеры и нахождением ее вне пределов часто посещаемых территорий Дивногорского монастыря и музея-заповедника, во-вторых, труднодоступностью этого памятника. Даже о пути к пещере «Каземат», расположенной на одном склоне с пещерой «Ухо», Н. Е. Макаренко еще в начале XX в. писал: «Тропинка, направляющаяся к пещере, приводит к маленькой площадке у самого отверстия, вид отсюда великолепен, но сердце сжимается от такой высоты и столь крутого наклона. Кажется, сделай лишний шаг, лишнее движение, и гибель неминуема» [8, с. 43]. В пещеру же «Ухо» попасть еще сложнее и опасней. Сюда не идет даже маленькая тропинка. Ход к пещере через сложный скальный проход.

Историю создания пещерного комплекса близ села Селявное мы узнаем, знакомясь с работой П. В. Никольского [10]. В ней исследователь отмечает: «В половине XIX в. пещерокопательство обнаружилось недалеко от Малых Див по направлению к сл. Селявной. Сюда явился <...> крестьянин сл. Щучье Острогского уезда, Петр Петров Курбатов – 50 лет: «Смотря на дру-

гия в разных местах пещеры, – показывал он на допросе: по вдовстве моем и не имея детей, вознамеривался я вступить в таковой же подвиг копания пещер. Рыть оные я начал скрытно от людей в 1851 году во время весны, через два года стали стекаться ко мне понемногу <...> богомольцы, по знакам опускаемого выносимого мела к подошве горы. В виду не имел я никаких нажитков и доселе не гонюсь и не требую ни от кого денег и ничего у себя не имею, кроме простой одежды. А единственное желание мое трудиться и устроить церковь по подобию прочих. Ныне, для такового трудолюбия, копания пещер, пристал ко мне с 1853 года Бирючинского уезда Ливенского прихода Хфилькина государственный крестьянин Никифор Матвеев Шатов, 57 лет, с которым мы и проживаем при пещерах, в меловой темной комнате и питаемся хлебом от подаяний, приносимых сюда». Осматривавший в 1856 г. пещеры духовный следователь свящ. П. Устиновский нашел, что они «устроены весьма благоразумно и составляют верное полукружие от входа до обратного конца. В середине полукружья заключается церковь, от коей в сторону также довольно длинные пещеры... Соседом новых пещер был Дивногорский монастырь, для которого являлась опасность потерять часть доходов от богомольцев. Поэтому Воронежская Консистория сделала представление Воронежскому Губернскому Правлению о прекращении пещерокопательства, на том основании, что в пещерах нет нужды. Выкопанные уже пещеры были поручены надзору начальства Дивногорского монастыря, а пещерокопатели определены в братство того же монастыря» [10, с. 153–154].

Что же сегодня представляет собой пещера. Если мы обратимся к её плану, (рис.1), то легко обнаружим упомянутое Устиновским «полукру-

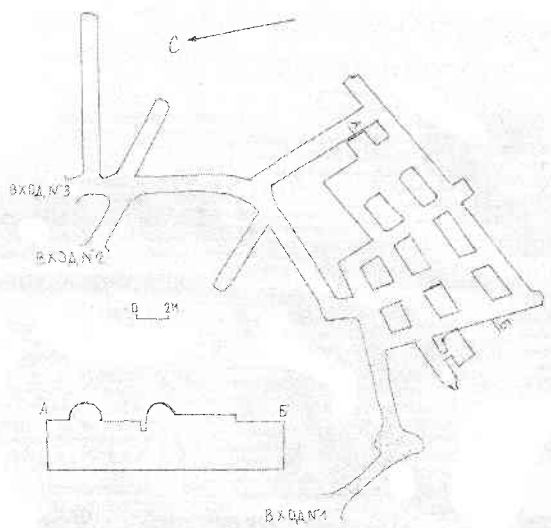


Рис.1. План-схема пещеры у с. Селявное

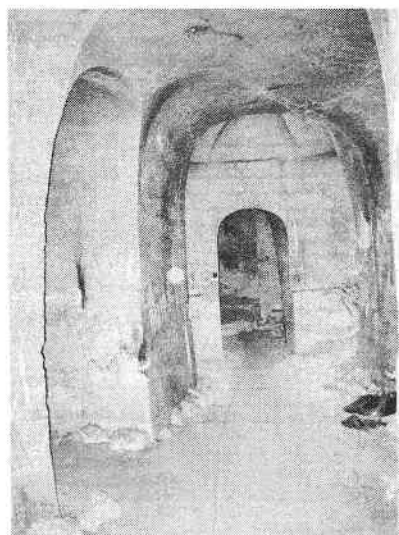


Рис.2. Пещерный храм Селявное

жие от входа до обратного конца» с пещерным храмом посередине. В юго-западной части пещеры также можно отметить небольшой комплекс, созданный для уединенного проживания. В его основе невысокое (1,8 м) прямоугольное помещение (1,7 x 2,10 м), в которое можно попасть через небольшой прямоугольный лаз, размером 0,4x0,7 м. В полу помещения два недорубленных хода. Один ход длиннее другого. Нельзя ли предположить, что более длинный рубил Петр Курбатов, а другой, короткий, – Никифор Шатов, и это помещение и есть та «меловая темная комната», где они проживали? Южная стена комнаты украшена небольшим вырезанным в мелу крестом (прорисовка [16, с. 65]), а северная, над входом, небольшим прямоугольным киотом. Вверху западной стены кельи расположена ниша, в которую можно было поставить икону или положить что-либо. В восточной стене образовался пролом в храм. Находящийся в непосредственной близости от данного помещения тупиковый коридор имеет две боковые ниши, глубиной около 0,25 м. Левая ниша (если стоять лицом к тупику) имеет размер 0,9x0,55 м, правая – 1x0,55 м. Кроме того, в углу правой ниши вырублено углубление, в которое можно было поставить высокую неустойчивую тару. В этом же тупике, ближе к полу, с двух противоположных сторон фиксируются вырубленные углубления, в которые, по всей видимости, вставлялась деревянная полка. Данный тупиковый коридор мог служить небольшой кладовой для двух человек.

Несомненной доминантой пещерного лабиринта является храм, ориентированный в северо-восточном направлении, построенный, по словам П. Курбатова, «по подобию прочих». Его основу составляют восемь колонн, две из которых расположены в алтарной части. Шесть симметрично расположенных колонн основной части храма делят пространство на крестообразно пересекающиеся коридоры, образующие центральный и боковые нефы. Храм вытянут по линии ЮЗ–СВ. Протяженность его в этом направлении составляет 15,1 м (рис.2). Ширина центральной части храма в районе сопряжения с алтарем составляет 10,4 м. Алтарная стена, начиная с северной стороны, делит это расстояние следующим образом: 3 м – до северных врат, 0,76 м – северные врата, 1,73 м – расстояние между северными и Царскими вратами (ширина колонны), 1,19 м – Царские врата, 1,35 м расстояние между Царскими и южными вратами (ширина колонны), 1,37 м – южные врата, являющиеся также коридором, ведущим к выходу, 1 м – ниша-тупик.

Лабиринты как всей пещеры, так и храмовых коридоров, имеют преимущественно коробовый свод. Лишь на трех участках нефа, при пересечении коридоров, сводам придан вид крестово-купольных. Один такой свод (максимальная высота 4,5 м) находится в центральном, более широком нефе, перед Царскими вратами, и два – в боковом северном нефе, сопряженным с центральным. Данный архитектурный прием украшает подземное пространство, разбивая монотонную однородность лабиринтов. В отличие от сводов нефа, купол, возвышающийся в алтарной части над местом пре-

стола (максимальная высота также 4,5 м), не имеет крестовидного пересечения сферы. В остальных местах потолок в алтаре плоский.

Западная часть храма, с высотой 3,3 м, образует подобие нартекса, который через 3 м, с повышением потолка на 0,4 м, переходит в основную часть пещерной церкви. В восточной части храма фиксируется Алтарь, который представляет собой прямоугольное помещение с двумя колоннами по бокам от Царских врат. В его северо-восточной стене по центру вырублена прямоугольная в плане ниша с плоским потолком (рис. 3). Ширина ниши 1,5 м, глубина 1,3 м. В ее нижней части фиксируется полка размером

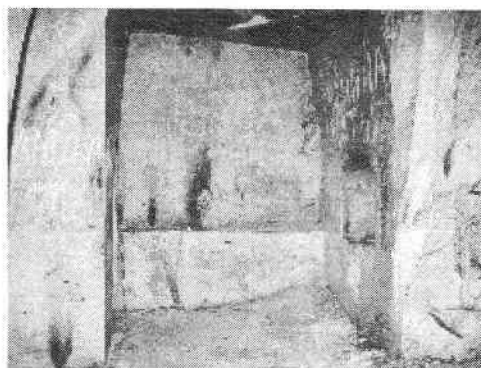


Рис. 3. Общий вид горнего места

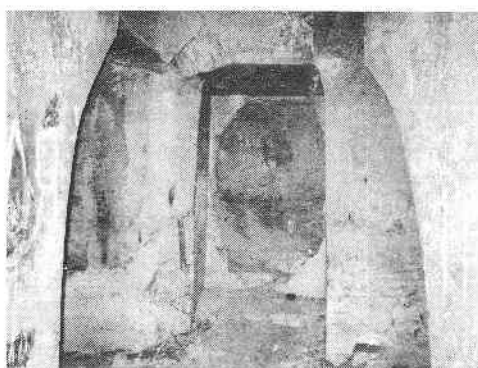


Рис. 4. Общий вид жертвенника

1,5x0,6 м на примерной высоте от пола в 0,3 м (точную высоту невозможно определить по причине меловой засыпки пола). В настоящее время задняя стена ниши разрушилась, сделав возможным проход через нее в обходной коридор. Если сравнивать район горнего места с планами пещерных храмов в Больших и Малых Дивах [13, с. 100, 106], то обращает на себя внимание отсутствие полукруглой апсиды.

Северная часть алтаря обозначена в плане квадратным помещением размером 2,5x2,5 м с плоским потолком (место южной стены занимает центральная алтарная часть) – жертвенником (рис.4). На северной стене помещения, на высоте от пола около метра, фиксируется меловая полка с глубиной выреза на разных участках от 0,24 до 0,3 м. На восточной стене на такой же высоте от пола фиксируется ниша, представляющая собой непосредственно сам жертвенник. Ширина ниши по основанию 1,05 м, глубина 0,65 м. Верх ниши в виде арки, в связи с чем минимальная высота ниши 0,8 м, а максимальная – 0,99 м. С правой стороны от нее вырезан в мелу шестиконечный крест 0,16 м высотой, с треугольным голгофским основанием (рис.5). Судя по всему, данный крест по времени создания одновременно жертвеннику, подчеркивает символизм крестной жертвы Спасителя. В канве прорезанных форм креста чувствуется опытная рука резчика, как и в

случае с крестом, вырезанным в келье. Процарапанный же неумелой рукой на восточной стене жертвенника восьмиконечный голгофский крест производит совсем иное впечатление, и является явно более поздним изображением случайного посетителя.

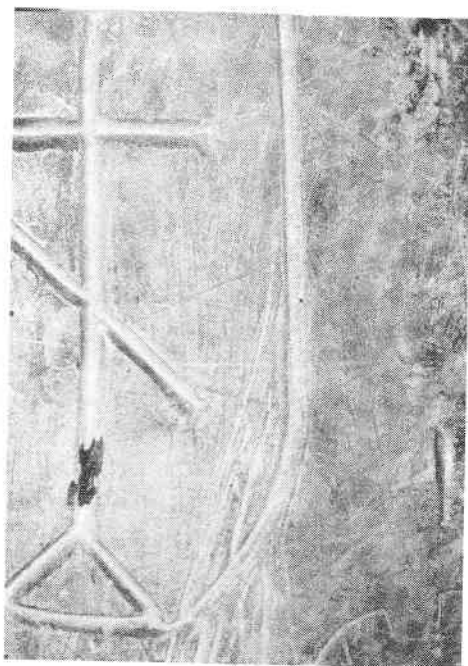


Рис. 5. Голгофский крест

В качестве примера аналогии рассматриваемого жертвенника можно привести жертвенник Гороховского пещерного храма (Верхнемамонский район, Воронежская обл.).

Если брать во внимание аналогию с другими пещерными храмами, созданными в тот же период, то можно предположить, что ранее по центру алтаря находился престол, представляющий собой меловой куб. Сейчас на его месте фиксируется лишь разбитая меловая порода.

В целом литургическое устройство подземного храма у с. Селявное соответствует классической традиции XVIII-XIX вв.: в алтарную часть ведут трое врат, престол расположен по центру, горнее место обозначено отдельной нишей с полкой, жертвенник находится слева в отдельно выделенном пространстве.

Если сравнивать пещерный храм у с. Селявное с находящимися по близости в Малых и Больших Дивах, то можно заметить отличия не только в отсутствии алтарной апсиды, но и в отсутствии отдельно вырубленных клиросов. Последний факт может быть объясним в контексте разной

значимости храмов. Богослужение в Дивах было несомненно более торжественным, с участием множества народа и пением хора. Строящийся тайком подземный храм у слободы Селявное вряд ли мог рассчитывать на подобное. Отличие храмов заметно и в планиграфической структуре. Пространство храма у с. Селявное не столь симметрично; коридор, идущий от входа №1 образует фактически четвертый неф, что не свойственно в целом архитектуре крестово-купольных храмов, в которых преобладает трехчастное деление нефа; обходная галерея вокруг храма значительно короче, в ней невозможно представить себе длительный крестный ход; коридор, ведущий в обходную галерею, служит по совместительству в селявинском храме южными вратами, что делает невозможным наличие дьяконника; жилые и бытовые помещения не столь значительны. Данные отличия могут объясняться в контексте сооружения храмов в Малых и Больших Дивах в рамках официальной монашеской общины, а храма у с. Селявное – в рамках народной православной традиции.

Представление о пещерном храме было бы неполным без обзора рисунков и надписей. Вырезанные на стене одного из коридоров рисунки колокольни уже были опубликованы автором [16, с. 65]. Описание надписей, сделанное в июне 2011 г., приводится впервые. Написанные карандашом, процарапанные на стенах, накопленные свечой, они являются важным источником реконструкции внутреннего мира населения среднедонской полосы. Как верно заметила В. В. Шутова, изучающая рисунки и надписи подземных каменоломен, «Надписи субъективно оценивают общий исторический фон, свидетельствуют об интересах, кругозоре, внутреннем настрое их авторов, то есть в этом смысле, рисунки и, особенно надписи, можно считать изобразительным (образным) историческим источником» [21, с. 233]. В этом отношении пещере у с. Селявное относительно повезло. Труднодоступность памятника не позволила потоку посетителей полностью уничтожить современными автографами предшествующие надписи.

Анализ надписей начнем с такой категории, как даты. Приведем некоторые из них в хронологической последовательности: 1898, 1902 г, 1911(?) 19 августа, 1914, 1908 г. августа 28 дня, 19 28/VIII 08, 1940 год октябрь, 1948, 24 IX 50, 1962, 1967, 1969, 1973, 1974, 1977, 1993, 1.09.00, 9 05. 2003, 2008, 7. 08. 09, 2010, 26.01 2011. Написанные на стенах пещеры даты свидетельствуют о достаточно регулярном посещении заброшенного памятника на протяжении более сотни лет. Большинство дат стоят рядом с подписью автора. Подписи встречаются в виде инициалов с фамилией (наиболее ранний пример – К. Н. Потаповъ 1914), в виде инициалов и прозвищ. Часто можно наблюдать коллективные подписи. Например, 1911 19 августа Сребрянский Александръ Сребрянский Иванъ Торунтаев (неразборчиво). Таким образом, посетители увековечили момент своего посещения подземелья. Некоторые даты не имеют подписи. Для их автора, по-видимому, более значим являлся сам временной отрезок пребывания в подземелье. В этом контек-

сте обращает на себя внимание дата – 28 августа 1908 г., дважды процарапанная на стенах в различных вариантах. 28 августа по старому стилю – в этот день русская православная церковь празднует Собор преподобных отцов Киево-Печерских, в Дальних пещерах почивающих. Можно предположить неслучайность этого совпадения, учитывая почитание святынь Киево-Печерской Лавры в Воронежской губернии. Протоиерей Ф. Никонов отмечал во второй половине XIX в., что «в Киев воронежские богомольцы отправляются ежегодно, в большом количестве, из каждого почти селения или города, во всякое время года, кроме глубокой осени и середины зимы. Есть селения, из коих в течение одного лета выходят до 100 и до 200 человек. При этом подвиг этот многие совершают по несколько раз в жизни» [12, с. 327]. В связи с этим, можно представить стремление благочестивых богомольцев посетить дивногорские пещеры в праздник преподобных отцов Киево-Печерских. Примечательно, что на входе в пещеры Больших Див ранее, по сообщению Д. И. Самбикина, на стене были написаны лики преп. Феодосия и Антония Киевопечерских.

На фоне бесчисленных автографов посетителей обращают на себя внимание четыре надписи, три из которых отражают политические аспекты сквозь призму индивидуального восприятия.

Первая надпись (рис.6):

Слався Слався
Романовский родъ
темь что ты
грабишь больно народъ
пьянствомъ буйнствомъ
прославился ты
нету подлее тебя
на Руси

Вторая надпись (рис.7):

Отпустили крестьянь на свободу
девятнадцатого феврала, только землю
ни дали народу.
Вот милость боярь и царя

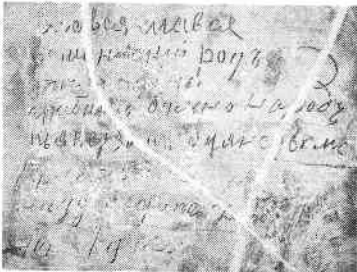


Рис.6. Надпись № 1

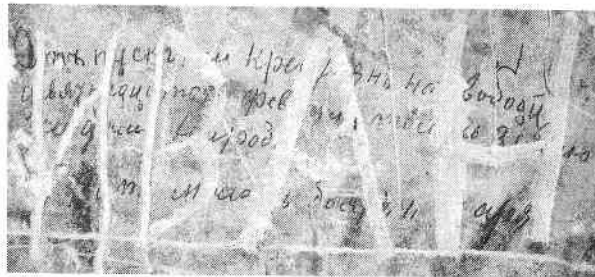


Рис. 7. Надпись № 2

Обе надписи, начертанные карандашом, естественно не имеют подписи. Отсутствует рядом с ними и дата. Но если судить по дореволюционной орфографии и смыслу текстов, то сделаны они были в начале XX в. в период революционного брожения в крае. Писал их, судя по подчерку, один человек. Характер фраз и их правописание позволяет отнести автора к низшим слоям революционно настроенного общества. В выражении «пьянствомъ буянствомъ прославился ты», по всей видимости, содержится намек на ходившие в то время слухи о бесчинствах Г. Распутина. Можно предположить, что первая надпись в целом представляет собой попытку пародии на национально-патриотический гимн М. И. Глинки, в котором есть такие слова:

Славься, славься, наш русский царь!
Господом данный нам царь-государь.
Да будет бессмертен твой царский род,
Да им благоденствует русский народ.

Постараемся разобраться в истоках второй надписи. В одной из листовок Краматорской организации РСДРП, датированной 1905 г., было напечатано стихотворение «Крестьянская песня». Его первые строки почти идентичны надписи из пещеры. Приведем данный фрагмент стихотворения неизвестного автора, в основу сюжета положившего Манифест от 19 февраля 1961 г. об отмене крепостного права [14]:

Отпустили крестьян на свободу
Девятнадцатого февраля.
Только землю не дали народу:
Вот вам милость дворян и царя.
Мужики без земли пропадают,
А дворяне и рады тому,
Что дешевле они нанимают
Мужиков на работу свою...

«Крестьянская песня» заканчивалась революционным призывом, переполненным ненавистью:

Так восстанем же, братья, дружнее!
И опять у нас будет земля,
И на горьких осинах повесим
Мы попов, и дворян, и царя...

Оценивая внутренний мир написавшего первую и вторую надпись на стенах пещеры, нельзя не порадоваться иному чувству – любви, переполнявшей сердце и выведшей карандашом следующие строки надписи номер три:

Мою любовь широкую как море
вместить не могут жизни берега.

Данные строки, судя по орфографии, написаны в то же время, что и две предыдущие надписи, но источник вдохновения совсем иной. Это не революционные листовки, а стихотворение известного поэта А. К. Толстого, написанное в 1858 г. Оно начиналось следующими пятью строками, две из которых и процитированы на стене пещеры:

Слеза дрожит в твоём ревнивом взоре,
О, не грусти, ты всё мне дорога,
Но я любить могу лишь на просторе,
Мою любовь, широкую как море,
Вместить не могут жизни берега.

Стихотворение заканчивается следующими строчками:

Но не грусти, земное минет горе,
Пожди ещё, неволя недолга —
В одну любовь мы все сольёмся вскоре,
В одну любовь, широкую как море,
Что не вместят земные берега!

Насколько различно мировосприятие неизвестного автора «Крестьянской песни» и А. К. Толстого! Насколько различно мировосприятие людей, процитировавших их строки на стенах пещеры!

Особо обращает на себя внимание четвертая надпись, сделанная в октябре 1940 г. Надпись выполнена карандашом по всем правилам орфографии с использованием научных терминов, что свидетельствует о высоком уровне образованности автора, оставившего неразборчивую подпись после текста, начертанного печатными буквами. Надпись выглядит следующим образом:

1940 год октябрь

Потоки человеческой крови заливают
мир, охваченный войной. Воюют: Германия,
Англия, Франция, Италия, Япония, Китай.
Мы стоим на пороге великого исторического события передела мира.

А что же наши современники? Доходит ли их самовыражение до политической поэзии или любовной лирики? На стенах пещеры одни лишь их бесчисленные автографы. Да и не пишут они карандашом. Их автографы глубоко процарапывают тело пещеры, губя начертанные ранее стихи. Так, например, поверх стихотворения «Отпустили крестьян на свободу...» процарапано крупными буквами ИВАН. Для современника наиболее важно, чтобы его имя было броско, заметно на стене. Отсюда и размер надписи, и глубина выреза, и стремления написать автограф даже на куполе, где его хорошо видно и он не сливается с другими надписями. В этой тен-

денции нельзя не уловить проявление примитивного индивидуализма и эгоцентризма.

И все же, несмотря на современные раны-автографы, храм продолжает жить. В отличие от большинства других подземелий, мы знаем его родителей. П. П. Курбатов и Н. М. Шатов увековечили свой нелегкий труд, дав жизнь подземным сводам Небесного образа. Массив созданного ими храма имеет хорошую сохранность, эрозионное и тектоническое разрушение не сильно коснулось его. А, учитывая нахождение пещерного храма у с. Селявное поблизости от таких туристическо-паломнических центров, как Большие и Малые Дивы, в перспективе можно поставить вопрос о его литургическом и рекреационном использовании в качестве туристического объекта [17]. В этом случае проблема труднодоступности подземелья может быть решена сооружением деревянной лестницы с перилами.

ЛИТЕРАТУРА

1. Амелькин А. О. Архитектурная история пещерных памятников Дивногорья // Археологические исследования Высшей педагогической школы: Сборник научных трудов (к 25-летию археологической экспедиции Воронежского педуниверситета). - Воронеж, 1996. - С.208-209.
2. Амелькин А. О. Дивногорская обитель // Русская провинция. - Воронеж, 1995. - Вып. 2. - С. 136-152.
3. Амелькин А. О. Древнейший монастырь Воронежского края // Воронежский епархиальный вестник. - 1995. - №7-12.
4. Гмелин С. Г. Путешествие по России для исследования трех царств естества. - СПб., 1771. - Ч. 1. - 274 с.
5. Данилевский Г. П. Дивногорск. (Очерк из путевых заметок) // Прибавление к Журналу Министерства народного просвещения. - 1853 (ноябрь). - С. 6-9.
6. Кременецкий А. С. Успенский Дивногорский монастырь, находящийся в Воронежской губернии, и его святыня Сицилийская чудотворная икона Божией Матери. - Воронеж, 1912. - 127 с.
7. Майнов В. Н. Остатки засечно-сторожевой линии в пределах Воронежской губернии // Древняя и новая Россия. - 1975. - №5. - С. 68-69.
8. Макаренко Н. Е. Археологические исследования 1907-1909 годов // Известия ИАК. - 1911. - Вып. 43. - 130 с.
9. Марков Е. Л. Поездка в Дивногорье // Русский вестник. - 1891. - Т. 214. - С. 128-182.
10. Никольский П. В. Монашество на Дону. Пещерокопательство в XIX в. // Воронежская старина. - 1910. - Вып. 9. - С. 149-235.
11. Никольский П. В. Успенский Дивногорский монастырь. Исторический очерк. - Воронеж, 1904. - 49 с.
12. Никонов Ф. О благочестивых обычаях и религиозных учреждениях, существующих у жителей Воронежской Епархии // Воронежский литературный сборник. - 1861. - Вып. I. - С. 323-372.
13. Плужников В. И. Пещерные монастыри на Дону и Осколе // Памятники русской архитектуры и монументального искусства. Города, ансамбли, зодчие. - М., 1985. - С.93-115.
14. Русская революционная поэзия 1895-1917 / Сост., подг. текста и примеч. И. С. Эвентова. - Л., 1957. - 454 с.
15. Спицын А. А. Историко-археологические разыскания. I. Исконные обитатели Дона и Донца // ЖМНП. Новая серия. - СПб., 1909. - Ч. XIX. - С. 67-79.

16. Степкин В. В. Пещерные памятники Среднедонского региона // Спелестологические исследования. Культовые пещеры Среднего Дона. - М., 2004. - Вып. 4. - С. 41-137.
17. Степкин В. В., Химин А. Н. Проблемы и перспективы рекреационного использования пещер Среднего Дона // Спелеология и спелестология: развитие и взаимодействие наук. Материалы международной научно-практической конференции 16-20 ноября 2010 г., Набережные Челны. - Набережные Челны, 2010. - С.197-199.
18. Тевяшов В. Н. Пещерные монастыри Острогожского уезда // Труды ВУАК. - Воронеж, 1902. - Вып. 1. - С.52-78.
19. Федотов В. И. Дивногорье на Дону // Природа и ландшафты Подворонежья. - Воронеж, 1983. - С. 175-190.
20. Шенников А. А. Червлёный Яр. Исследование по истории и географии Среднего Подонья в XIV-XVI вв. - Л., 1987. - 139 с.
21. ШUTOва В. В. Рисунки и надписи подземных каменоломен в контексте культуры юга России конца XIX-начала XX веков // Спелестологический Ежегодник РОСИ 2000. - М., 2001. - С. 206-250.